

ISSN 2579-275X

АРМЯНСКИЙ
гуманитарный
вестник

1(10)
АРЦАХ

МОСКВА-ЕРЕВАН 2023

НАЦИОНАЛЬНАЯ АКАДЕМИЯ НАУК РЕСПУБЛИКИ АРМЕНИЯ
ИНСТИТУТ АРХЕОЛОГИИ И ЭТНОГРАФИИ

ՀԱՅԱՍՏԱՆԻ ՀԱՆՐԱՊԵՏՈՒԹՅԱՆ ԳԻՏՈՒԹՅՈՒՆՆԵՐԻ ԱԶԳԱՅԻՆ ԱԿԱԴԵՄԻԱ
ՀՆԱԳԻՏՈՒԹՅԱՆ ԵՎ ԱԶԳԱԳՐՈՒԹՅԱՆ ԻՆՍՏԻՏՈՒՏ

АРМЯНСКИЙ гуманитарный вестник

2023 – 1(10)
Арцах

Главный редактор *Арег Баяндур*
Заместитель главного редактора *Армен Григорян*

Редакционный совет
Левон Абрамян / Ереван
Алексан Акопян / Ереван
Заруи Акопян / Ереван
Рубен Бадалян / Ереван
Нвард Варданян / Ереван
Софья Виноградова / Москва
Торк Далалян / Ереван
Лейли Додыхудоева / Москва
Анаид Донабедян-Демопулос / Париж
Мкртич Зардарян / Ереван
Петр Кочаров / Вюрцбург
Грач Мартиросян / Лейден
Армен Петросян / Ереван
Владимир Плунгян / Москва
Джеймс Рассел / Кембридж
Андрей Сидельцев / Москва
Гаяне Шагоян / Ереван
Нона Шахназарян / Ереван
Манеа Эрна Ширинян / Ереван

Издательство ИАЭ – 2023



*Печатается по решению Ученого совета
Института Археологии и Этнографии НАН РА*

Редколлегия выпуска:

*Гайк Аветисян, Павел Аветисян, Арсен Бобохян
Сурен Обосян, Гамлет Петросян, Вардгес Сафарян*

Армянский гуманитарный вестник 1(10). Москва-Ереван, 2023. — 320 с.

10-й номер журнала посвящен культуре Арцаха, археологии, этнографии и фольклору, архитектуре, в номер также вошли доклады представленные на конференции состоявшейся 15 и 16 сентября 2022 года в Армянском храмовом комплексе Москвы «Арцах в историческом и современном контексте». В конференции принимали участие члены команды «Мониторинг культурного наследия Арцаха», представляющие Институт археологии и этнографии НАН РА и кафедру Культурологии Ереванского государственного университета, Национальный университет архитектуры и строительства Армении и Национальный исторический музей Армении

ISSN 2579-275X

DOI: 10.58226/2579–275X–2023.10

УДК

Айкуи Мурадян 355.01+355.018+355.011
Алексан Акопян 911.372+623.121+94(395.5)
Ануш Сафарян 355.01+355.018+355.011+ 7.025
Армине Габриелян 902/904+902.01+902.2
Армине Тигранян 355.01+355.018+355.011
Артак Гнуни 902/904+902.01+902.2+726.8
Астхик Исраелян 398.34+398.341+745.52+392.51
Гамлет Петросян 902/904+902.01+902.2+726.05+94(395.6)
Геворг Гулумян 398.3+398.324+ 398.32+903.7
Лиля Аветисян 398.34+398.341+677.074.5+398.44
Люба Киракосян 72.03+7.033.12+726.05
Нжде Еранян 902/904+902.01+902.2
Рубен Овсепян 316.77(094)+070(094)
Самвел Рамазян 398.224
Тагуи Аветисян 7.033.12+7.033.2+ 7.027.2+726.5.04
Тамар Айрапетян 008+792.077
Татьяна Варданесова 902/904+902.01+902.2+903.024

© Институт археологии и этнографии НАН, 2023

ОГЛАВЛЕНИЕ

I

АРХЕОЛОГИЯ

Армине Габриэлян

Культура кувшинных погребений Арцах-Утика и проблема этничности в албано-армянской контактной зоне в античный период

6

Артак Гнун

Предгорья Южного Сюника в начале I тыс. до Р. Х. (по данным раскопок керенского могильника в Кашатагском районе Республики Арцах)

20

Нжде Еранян

К вопросам этнокультурной принадлежности антропоморфных изваяний Арцахских степей

62

Татьяна Варданесова

Средневековая поливная керамика из раскопок Арцахского Тигранакерта

72

Гамлет Петросян

О характере и времени институционализации албанской церкви в свете новых археологических исследований в Арцахе

85

II

ФОЛЬКЛОРИСТИКА И ЭТНОГРАФИЯ

Лилия Аванесян

«Одзакарпеты» из Гадрута

110

Геворг Гюлумян

Родники Гардмана (Северный Арцах)

132

Астхик Исраелян

Уцелевший «Свадебный обряд»

160

Самвел Рамазян

Арцахские сказания эпоса «Кёроглы»

177

III ИСТОРИЯ

- Алексан Акопян*
Крепость Карнакаш провинции Бердзор (Арцах) 208

IV ИСКУССТВОВЕДЕНИЕ

- Тагуи Аветисян*
Церковь Ованеса Мкртича Гандзасарского монастыря
и ее скульптурная программа 224
- Люба Киракосян*
Композиция сводчатого зала в средневековой
архитектуре Арцаха 249

V КУЛЬТУРОЛОГИЯ

- Тамар Айрапетян*
Шушинский театр имени Никиты Хандамиряна (1891–1905) 264

VI НАСЛЕДИЕ АРЦАХА

- Мурадян Айкуи*
Политика Азербайджана по отношению к культурному
наследию Арцаха после 44-дневной войны 278
- Овсепян Рубен*
Торпедирование культурного наследия Арцаха на
Азербайджанских медиа площадках 286
- Ануш Сафарян*
Хачкар и война (культура хачкаров Арцаха времени
независимости) 293
- Армине Тигранян*
Общепринятый принцип «военной необходимости»
защиты культурных ценностей в случае вооруженных
столкновений и вандализм Азербайджана 305

Люба Киракосян

Кафедра теории, истории и наследия архитектуры НУАСА
Кафедра культурологии ЕГУ

КОМПОЗИЦИЯ СВОДЧАТОГО ЗАЛА В СРЕДНЕВЕКОВОЙ АРХИТЕКТУРЕ АРЦАХА

Аннотация: Разновидность культового сооружения типа сводчатого зала становится очень популярной композицией на территории Арцаха в XII–XIII вв., что является одной из особенностей местной архитектурной школы. Эта композиция характерна для всех церквей, входивших в состав монастырских комплексов Арцаха (*Бри егци, Охт ехци, Кошик анап, Гтчаванк* и др.). Между тем в других архитектурных школах Армении тип сводчатого зала использовался в основном для часовен и малых церквей.

В результате исследования было установлено, что для церквей типа сводчатого зала было характерно также устройство прямоугольного алтаря (*Дадиванк, Гтчаванк, Хатраванк, Егиша Аракял*, монастыри *Хандаберд, Кармиркар, Чаректар* и др.). Нами были рассмотрены примеры, где зальная церковь и ее алтарная часть были перекрыты единым сводом, а также подтипы, где прямоугольная апсида сужалась по отношению к зальному пространству, что исключало единое перекрытие.

Строительство церквей и монастырей в Арцахе, как и на всей территории Армении, осуществлялось из камня (туф, базальт, фельзит, известняк) в технике «мидис» с применением известнякового раствора. Использовался как гладко полированный, так и грубо обработанный камень. Только конструктивные узлы зданий (углы стен, кладка, арки) выстраивались из тесаного камня. Так было и в соседнем с Арцахом Сюнике, в постройках, примыкающих к данной архитектурной школе.

Исследование проводилось методом сравнительного анализа, результаты которых были обобщены в виде таблиц и графических схем. Нами были выявлены морфологические, сомерные, структурные и художественные особенности данного типа построек.

Следует также добавить, что если в специальной литературе есть упоминания о морфологическом анализе интересующих нас церквей, то метрологический и пропорциональный анализы последних приводятся впервые.

Ключевые слова: Арцах, Сюник, монастырь, сводчатый зал, композиция церквей, средневековая архитектурная школа

THE COMPOSITION OF THE COVERED HALL IN THE ARCHITECTURE OF MEDIEVAL ARTSAKH

Abstract: The vaulted hall type of religious structure was very popular in Artsakh in the 12th–13th centuries.

It is one of the special features of the medieval architectural school of the region. This composition was used for all the churches in Artsakh monasteries ("Bri Eghti", "Okhte Eghti", Koshik Anapat, Gtchavank, etc.). Meanwhile, in other architectural schools of Armenia, it is found in chapels and small churches. The composition of the covered hall was also used in the secular buildings of the monasteries (hallway, refectory). In the article, only religious structures were examined.

The examination also revealed that the vaulted hall-type churches are characterized by the massive use of rectangular altars (Dadivank, Gtchavank, Khatravank, Yeghishe apostol, Handaberdi, Karmirkari, Charektari monasteries, etc.). Both the churches that form a whole with the hall and have a common roof, as well as the subtype of churches with a rectangular altar, whose stage is narrower than the hall, were considered.

The construction of monuments and groups of monuments in Artsakh, as in the whole territory of Armenia, was carried out in stone (tuff, basalt, felsite, limestone) by the "midis" method, using lime mortar. Both clean cut stone and rough cut stone were used. Only the structural nodes of the building (corners of walls, masonry, arches) were lined up with clean cut stone. This was also the case in the structures belonging to the architectural school of Syunik, neighboring Artsakh.

The research was carried out by the method of comparative analysis. The results were summarized in the form of tables and graphical methods. Morphological, symmetrical, structural and artistic features of the type have been revealed. It should also be noted that while there are references to the morphological analysis of the discussed churches in the professional literature, then the metric and proportional analysis were carried out for the first time.

Key words: Artsakh, Syunik, monasterie, vaulted hall, church composition, medieval architectural school

Введение

Изучение средневековых памятников и архитектурных комплексов Арцаха дает основание утверждать о наличии общности, которая существовала в процессе формирования и развития архитектурных школ этого региона с другими архитектурными школами исторической Армении. При этом каждая локальная школа имела свои особенности. Одной из таких особенностей Арцахской архитектурной школы явилось использование композиции сводча-

того зала для соборных церквей монастырских комплексов, а иногда и для построек светского характера тех же монастырей в период XIII столетия.

Сводчатые залы в культовых сооружениях Арцаха были довольно распространены в XII–XIII веках. Они встречаются в целом ряде монастырских комплексов, таких как *Егиша Аракял*, *Бри Егци*, *Охты Ехци*, *Кошик Анапат*, *Гтчаванк* и др. Между тем в других архитектурных школах Армении сводчатые залы использовались лишь для сооружения часовен и небольших церквей.

Период XII–XIV веков для Армении и, в частности, для Арцаха был временем, когда армянское общество и культура пытались сохранить свои старые традиции и в то же время приспособивались к сложившейся непростой военно-политической ситуации. В условиях политического и экономического спада архитектурные идеи и технические решения были заметно упрощены. В это время основание монастырских комплексов осуществлялось духовными лицами, зачастую на собственные средства и при их непосредственном участии в процессе строительства. Поэтому архитектурные решения и убранство церквей были весьма скромными. Эти незатейливые строения, несомненно, свидетельствуют об общем политическом и культурном упадке. С другой стороны, они наглядно показывают, как культура реагировала и приспособивалась к новым непростым условиям, сохраняя при этом национальную идентичность.

Сводчатые залы монастырских комплексов Арцаха стали предметом исследования ряда армянских ученых. В работах М. Асратяна¹ и Ш. Мкртчяна² в частности рассматриваются композиционные, конструктивные и строительные особенности интересующих нас церквей.

Начиная с 1970-х годов к армянским архитектурным памятникам, в частности к сводчатым залам, обратились и азербайджанские специалисты³, работы которых выделяются тенденциозностью, так как в них просматривается заранее заданная идея – «албанизация» (в понимании авторов – азербайджанизация) этих памятников.

Сооружения, рассмотренные ниже, с одной стороны, носят печать вышеупомянутого времени упадка, а с другой – представляют своеобразное явление армянской национальной архитектуры данного периода. Для анализа выделены несколько церквей, являющихся частью наиболее видных монастырских комплексов Арцаха.

¹ См. Асратян 1992.

² См. Мкртчян 1985.

³ Ахундов 1986.

Церкви Арцаха типа сводчатого зала

Монастырь **Егиша Аракял** находится в Мардакертском районе Арцаха (Нагорный Карабах) на склоне горы Мрав. Комплекс состоит из восьми церквей, притвора, примыкающего к главной церкви с запада и часовни-мавзолея Вачагана Благочестивого. Большинство сооружений этой монументальной группы имеют строительные надписи, согласно которым, а также, исходя из архитектурно-строительных особенностей, датируются XII–XIII веками. Главная церковь представляет тип сводчатого зала, но без сводчатых арок и имеет редкую особенность: полукруглый алтарь соединяется с залом с помощью продольных стен без углов. Формы апсид церквей этого монастыря разные: полукруглые (4, 6, 7), имеющие прямоугольную композицию (2, 3, 8), а также двойные (спаренные) апсиды (1, 5) (рис. 1). Такое разнообразие решений алтарной



Рис. 1. Генеральный план и вид монастыря Егиша Аракял (фото: © Monument watch)

части в рамках одного монастыря редко встречается в армянской архитектуре. Парные алтари были распространены в армянской архитектуре развитого средневековья (Св. Арутюн в Санаине, Св. Аствацацин в монастыре Св. Сион в Геггере, в монастыре Нор Варагаванк).

К периоду расцвета Арцахской архитектурной школы (XII–XIII вв.) относится комплекс «**Охты ехци**». Он расположен к северо-западу от исторического поселения Птрецик (село Падара Республики Арцах), на склоне лесистого холма, на берегу одноименной реки. От монастырского комплекса, называемого в народе «семь церквей» (Охты ехци), сегодня осталось только три, все они однонефные сводчатые залы. Пристроенный к главной церкви гавит также сводчатый. Апсиды этих церквей имеют или прямоугольную, или подковообразную⁴ форму.



Рис. 2. Мемориальные монументы монастыря «Бри Ехци».

Комплекс «**Бри Ехци**» является уникальным памятником Арцахской архитектурной школы, который расположен недалеко от села Ацик Мартунинского района. Монастырь состоит из четырех церквей и трапециевидного в плане притвора⁵. Как уцелевшие, так и отчасти обрушенные здания комплекса, согласно надписям, в основном, относятся к XII–XIII векам. В состав монастыря входят также три своеобразных мемориальных памятника. Это свободностоящие монументы, состоящие из большой арочной ниши с двухскатной кровлей, в которые встроены хачкары (рис. 2). Подобные мемориальные памятники были распространены в XII–XIII веках и в других регионах Армении, особенно

⁴ Карапетян 1984, 75–76

⁵ Мкртчян 1985, 162,163.

в соседнем с Арцахом Сюнике. Все четыре церкви монастырского комплекса имеют композицию сводчатого зала с апсидами, встроенными в прямоугольный контур восточной стены. Формы сводов оригинальные: в разрезе они параболические.

Комплекс **Кошик Анапат** расположен в 10–12 км от села Колатак Мардакертского района Республики Арцах. Комплекс состоит из трех примыкающих друг к другу церквей, к которым с западной стороны пристроен сводчатый трехарочный зал⁶. Главная церковь – это сооружение с прямоугольным молитвенным залом и подковообразной алтарной частью. Маленькая церковь, примыкающая к ней с севера, имеет прямоугольный алтарь, а южная – подковообразную форму. Все церкви представляют собой сводчатые однефные залы.

Монастырский комплекс **Андаберд** находится в провинции Верин Хачен исторического Арцаха (ранее Новый Шаумянский район Нагорного Карабаха, с ноября 2020 года оккупированный Азербайджаном). Монастырь расположен на юго-восточной окраине обширной ложбины, одного из лесистых отрогов правобережья реки Левонагет, в километре на северо-восток от одноименной крепости Андаберд. Территория в свое время была предварительно изменена и подведена под будущую постройку: были созданы специальные террасы, спускающиеся с юго-востока на северо-запад, на которых и была осуществлена застройка. Монастырский комплекс ныне включает в себя две группы сооружений. В одну группу входят главная церковь с примыкающими к ней тремя часовнями, а также притвором со смежной с ним колокольной с западной стороны, и небольшой кладбищенский дворик (рис. 3). Комплекс был полностью открыт в ходе раскопок 2004–2005 годов⁷.

Главная церковь является самым ранним сооружением основной группы построек монастыря Андаберд и имеет простую плановую композицию. Это небольшой однефный зал, вытянутый с запада на восток и заканчивающийся на востоке прямоугольной апсидой. Последний идентичен ширине молитвенного зала. Часовни, примыкающие к церкви с севера и юга, имеют схожие планировочные и объемно-пространственные решения: это сводчатые сооружения с прямоугольными алтарями⁸ (рис. 4).

Рассмотренные выше примеры, а также здания церквей и ряда других монастырских комплексов Арцаха указывают на то, что сводчатый зал

⁶ Мкртчян 1988, 28,29.

⁷ Раскопки проводились Арцахской археологической экспедицией Института археологии и этнографии НАН РА под руководством д.и.н. Г.Петросяна. Археологическими работами на разных участках руководили археологи: к.и.н В. Сафарян и Т. Варданесова. Архитектор экспедиции – доктор арх. Л. Киракосян.

⁸ Петросян и др. 2009, 30.

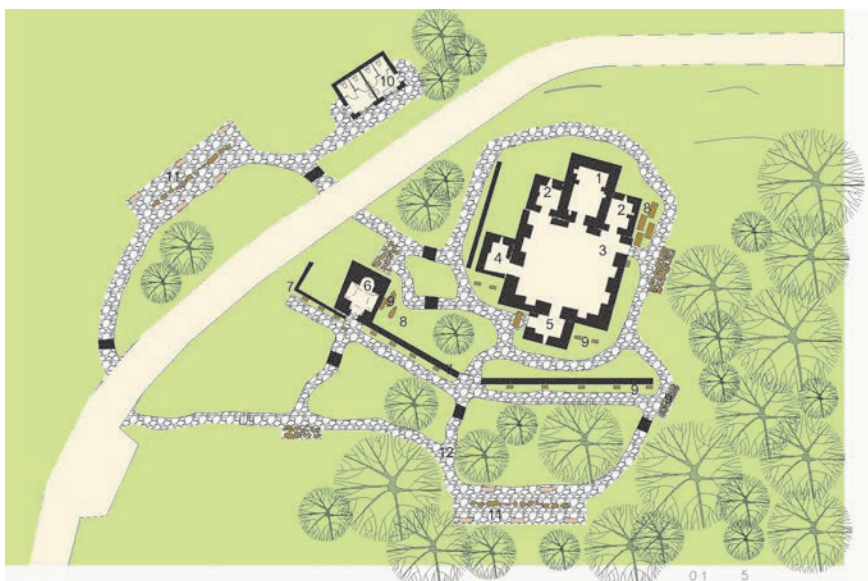


Рис. 3. Генеральный план монастыря Андаберд.



Рис. 4. Общий вид монастыря Андаберд.

является основной композицией, как для соборной церкви, так и для других церквей монастырских комплексов XII–XIII веков. Между тем в других регионах, за некоторыми исключениями (Мшкаванк, монастыри Седви и Тежаруйк), применение этой композиции в главных монастырских или же одиночных церквях является большой редкостью.

Форма главного алтаря армянских средневековых церквей

Как видно из рассмотренных выше примеров, а также сопоставляя эти данные с церквями Дадиванка, Гтчаванка, Хатраванка, Андаберда, Чаректара, Кармир Кара и ряда других монастырей, в сводчатых залах широко использовалась композиция прямоугольного алтаря, вписанного в контур постройки. В других регионах прямоугольный алтарь – это всегда редкость, особенно касательно монастырских церквей (Цахац кар).

Следует сказать, что прямоугольная форма главного алтаря нашла применение в архитектуре христианского мира уже в ранний его период. Она встречается в однефных и трехнефных базиликах Сирии, Месопотамии, Египта и Европы⁹. В армянской средневековой архитектуре такая форма алтарной части церкви также была известна в раннем периоде. Некоторые исследователи считают, что древнейшие армянские базилики также имели прямоугольный алтарь¹⁰, примером чего является сохранившаяся до наших дней церковь Св. Аствацацин в селе Арагюх области Арагацотн. Здесь прямоугольный алтарь значительно сузился за счет утолщения продольных стен молитвенного зала. В Бюраканской церкви, построенной чуть позже (858–929 гг.), молитвенный зал также заканчивается прямоугольным алтарем, по обе стороны от которого расположены приделы. Молитвенный зал и бема церкви сводчатые. Известны также скальные церкви с прямоугольными алтарями, относящиеся к эпохе развитого средневековья, которые сохранились в Ани – в Игадзоре, и Цахкоадзоре (ныне Котайкская область Республики Армения)¹¹, а также в Марце (Туманяновский район, Лорийская область) и Дзагаванке (Котайкская область, село Ариндж).

В ходе проведенного нами исследования выяснилось, что церкви Арцаха со сводчатыми залами, как правило, имеют прямоугольные алтари (Дадиванк, Гтчаванк, Хатраванк, Егиша Аракял, монастыри Андаберд, Кармир Кар, Чаректар и др.). Выделяются два решения таких алтарей. Первый вариант – апсида не сужается и образует единое целое со сводчатым залом. Алтарь, соединенный с залом, характерен для церквей с прямоугольной бемой наиболее значимых монастырских комплексов Арцаха, таких как Дадиванк, Гтчаванк, монастыри Бри Ехци и Егиша Аракял. Такой алтарь имеет отдельно стоящую южную часовню (три церкви в Охты Ехци, три церкви Кармир Кара, две церкви Чаректарского монастыря, главная церковь и три часовни основной группы строений монастыря Андаберд).

⁹ Асратян 1992, 95.

¹⁰ Саинян 1955, 69–72.

¹¹ Токарский 1973, 54.

Второй вариант, встречающийся в сводчатых залах монастырей Арцаха периода развитого средневековья, представляет собой узкую, по сравнению с молитвенным залом, апсиду. Такое решение встречается в церквях монастыря Егиша Аракял, Кошик анапат, Орекаванк, Охты Ехци, Кармиркар.

Связи архитектурных школ Арцаха и центральной Армении

Наряду со своеобразиями, продиктованными местными и ландшафтными условиями, Арцахская архитектурная школа (как и ширакская, гугаркская, сюнискская, васпураканская) была в тесной связи с архитектурой центральных областей Армении. Эта общность проявилась в строительной технике, способах обработки камня, конструктивных, планировочных и объемно-пространственных решениях, в орнаментальных мотивах. О сотрудничестве и архитектурных связях каменщиков-архитекторов разных регионов Армении говорят строения комплекса Бри Ехци. Согласно строительной надписи самой маленькой церкви монастыря, сооружение построил Хаченик – вардпет-архитектор из Ани¹².

Церковь имеет богатую и роскошную отделку фасада: вся поверхность покрыта рельефами птиц и геометрическим орнаментом, а хачкарами оформлен западный портал (рис. 5). Рядом с изображением птицы с северной части в стену вставлена плита с надписью: «Поминайте в своих молитвах к Христу Хаченика-зодчего святой церкви». Хаченик Анеци построил также монументы Бри Ехци, в оформлении которых также использовался «живописный» стиль. Появление этого стиля в XII–XIII веках в основном было связано с городской культурой Ани¹³.



Рис. 5. Западный фасад церкви монастыря «Бри Ехци».

В надписи богато украшенного фасада четвертой церкви комплекса Бри Ехци, расположенного к западу от основной группы памятников, упоминается другой мастер – Шаген Вардпет. Строительство памятников и комплексов Арцаха, как и на всей территории

¹² Бархударян 1982,155.

¹³ Якобсон 1972,172.

Армении, осуществлялось из камня (туф, базальт, фельзит, известняк) методом «мидис» с применением известнякового раствора. Использовался как чистый полированный, так и грубый камень. Только конструктивные узлы здания (углы стен, кладки, арки) возводились из тесаного камня. Так было и в соседнем с Арцахом Сюнике, в строениях, принадлежащих сюникской архитектурной школе¹⁴. Следует отметить, что композиционные и конструктивные связи архитектурных комплексов Арцаха с архитектурой Сюника продолжают и в позднем средневековье. Трехнефная базилика, широко распространенная в позднесредневековых церквях Арцаха (церковь Сурб Аствацацин в Цахкаванке, церковь Кусанац Анапат в Аветараноце), характерна и для церковной архитектуры Сюника (Кусанац анапат Шнера, монастырь Кневанк)¹⁵, и для других провинций Армении.

Заключение

Метрологическое исследование композиции сводчатого зала в архитектуре Арцаха выявляет интересные подходы. В таблице 1 приведены планировочные размеры церквей рассмотренных выше комплексов.

Таблица 1

Номер	Название монастыря	Церкви	Внешние размеры в метрах	Внутренние размеры в метрах
1	Егиша Аракял	1	6,0 × 4,0	4,9 × 3,0
		2	4,5 × 3,6	3,6 × 2,1
		3	4,2 × 3,1	3,1 × 2,1
		4	8,6 × 5,2	7,0 × 3,9
		5	7,0 × 5,0	6,0 × 3,8
		6	5,0 × 3,5	4,0 × 2,2
		7	6,5 × 4,8	4,5 × 3,0
		8	4,8 × 3,5	3,5 × 2,5
2	Охте ехци	1	7,8 × 5,8	5,5 × 3,0
		2	5,1 × 2,8	3,7 × 2,0; 3,7 × 2,0
		3	6,0 × 4,2	4,0 × 2,0
		4	3,8 × 2,0	2,4 × 1,2
		5	2,4 × 2,3	2,0 × 1,2

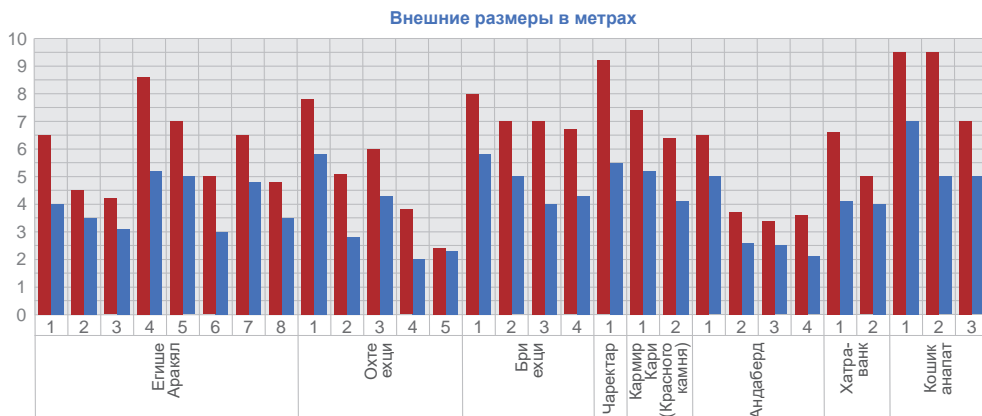
¹⁴ Мнацаканян 1960, 241, 242.

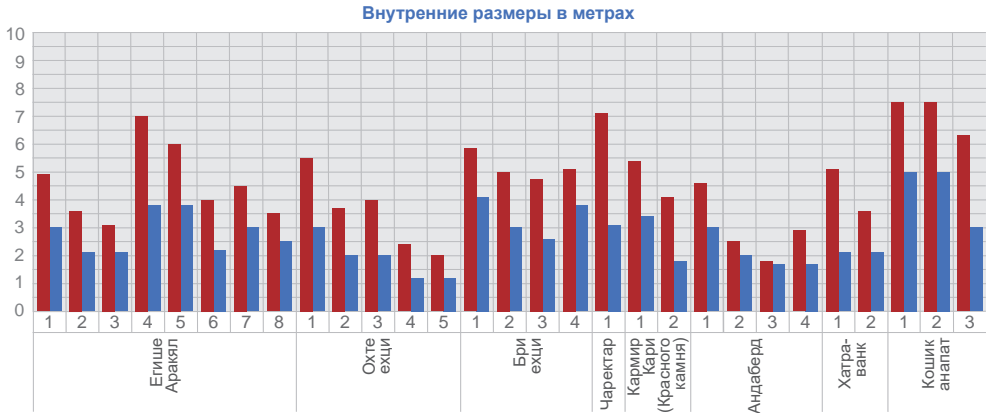
¹⁵ Асратян 1973, 33, рис. 3.

3	Бри ехци	1	8,0 × 5,8	5,9 × 4,1
		2	7,0 × 5,0	5,0 × 3,0
		3	7,0 × 4,0	4,8 × 2,6
		4	6,75 × 4,3	5,1 × 3,8
4	Чаректар	1	9,2 × 5,5	7,1 × 3,1
5	Кармиркари (Красного камня)	1	7,4 × 5,2	5,4 × 3,4
		2	6,4 × 3,6	4,1 × 1,8
6	Андаберд	1	6,5 × 5,0	4,6 × 3,0
		2	3,7 × 2,6	2,5 × 2,0
		3	3,4 × 2,5	1,8 × 1,7
		4	3,6 × 2,1	2,9 × 1,7
7	Хатраванк	1	7,1 × 4,1	5,1 × 2,1
		2	5,0 × 4,0	3,6 × 2,1
8	Кошик анапат	1	9,5 × 7,0	7,5 × 5,0
		2	9,5 × 5,0	7,5 × 5,0
		3	7,5 × 5,0	6,3 × 3,0

По результатам нашего исследования становится ясно, что эти церкви довольно малы по размеру, причем не только мала ширина, но и длина, а иногда они приближаются к квадрату (отношение 1:1,5). Подобные планировочные размеры характеризуются, в частности, центричными и куполообразными комплексами. В других регионах Армении композиции типа сводчатого зала имеют более вытянутые пропорции. Также заметна тенденция выравнивания длины зала и апсиды (особенно в случае с церквями с прямоугольным алтарем).

Результаты обобщены в виде графических диаграмм.





Большинство представленных монастырских комплексов сегодня, после войны 2020 г., находятся под контролем Азербайджана на оккупированных территориях. Их дальнейшая судьба неизвестна, а начатые до этого исследования были прерваны, и сегодня выше отмеченные архитектурные памятники недоступны для армянских ученых.

Литература

АХУНДОВ 1986

Ахундов Д., Архитектура древнего и раннесредневекового Азербайджана, Баку, Азербайджанское государственное издательство, 1986.

МКРТЧЯН 1998

Мкртчян С.М. Историко-архитектурные памятники Нагорного Карабаха (второе издание), Ереван, «Айастан», 1988.

ТОКАРСКИЙ 1973

Токарский Н., По страницам истории армянской архитектуры, Издательство Ереван, «Айастан», 1973.

ЯКОБСОН 1972

Якобсон А.Л., Некоторые закономерные особенности средневековой архитектуры Балкан, Восточной Европы, Закавказья и Средней Азии // «Византийский Временник», т. 33, М., 1972, 166–189.

ՀԱՍՐԱԹՅԱՆ 1992

Հարարթյան Մ.Մ., Հայկական ճարտարապետության Արցախի դարոցը, Երևան, Հայաստանի ԳԱ հրատ., 1992:

ՀԱՍՐԱԹՅԱՆ 1973

Հարարթյան Մ.Մ., Սյունիքի XVII-XVIII դարերի ճարտարապետական համալիրները, Երևան, ՀՍՍՀ ԳԱ հրատ., 1973:

ԴՆՎ 5 1982

ԴՆՎ 5 – Դիվան հայ վիճազրության, պրակ. 5, կազմ. Բարխուդարյան Ս., ՀՍՍՀ ԳԱ ՀԱԻ, Երևան, ՀՍՍՀ ԳԱ հրատ., 1982:

ԿԱՐԱՊԵՏՅԱՆ 1984

Կարապետյան Ս., Պտրեցիք գետահովտի պատմաճարտարապետական հուշարձաններն ըստ նորահայտ արձանագրությունների, // Լրաբեր հասարակական գիտությունների, 1984, № 8, 75–86:

ՄԿՐՏՉՅԱՆ 1985

Մկրտչյան Շ., Լեռնային Դարաբաղի պատմաճարտարապետական հուշարձանները, Երևան, «Հայաստան», 1985:

ՄՆԱՑԱԿԱՆՅԱՆ 1960

Մնացականյան Ս.Խ., Հայկական ճարտարապետության Սյունիքի դպրոցը, Երևան, ՀՍՍՀ ԳԱ հրատ., 1960:

ՊԵՏՐՈՍՅԱՆ և այլք 2009

Պետրոսյան Հ.Լ., Կիրակոսյան Լ.Վ., Սաֆարյան Վ.Ա., Հանդաբերդի վանքը և նրա պեղումները, Երևան, «Գիտություն», 2009:

ՍԱՀԻՆՅԱՆ 1955

Սահինյան Ա., Քասախի բազիլիկայի ճարտարապետությունը, Երևան, ՀՍՍՀ ԳԱ հրատ., 1955:

References

Akhundov D., Arkhitektura drevnego i ranne-srednevekovogo Azerbaydjana [Architecture of ancient and early medieval Azerbaijan], Azerbaijan State Publishing House, Baku, 1986.

Asatryan M., Artsakhskaya shkola armianskoy arkhitektury [Artsakh School of Armenian Architecture], Yerevan, Publishing House of the Academy of Sciences of the Armenia, 1992. (In Armenian)

Asratyan M., Arkhitekturnie kompleksi Syunika XVII–XVIII vekov [Architectural complexes of Syunik in the 17th–18th centuries], Yerevan, Publishing House of the AS ArmSSR, 1973. (In Armenian)

Barkhudaryan S., Svod armyanksikh nadpisey [Code of Armenian Inscriptions,], Issue 5, Institute of Archeology and Ethnography of the AS ArmSSR, Publishing House of the AS ArmSSR, Yerevan, 1982. 155 p. (In Armenian)

Karapetian S. Istoriko-arkhitekturnie pamyatniki dolini reki Ptretsik soglasno novim nadpisyam, [Historical and architectural monuments of the Ptretsik river valley according to new inscriptions], Herald of Social Sciences. 1984, № 8. 75–86. (In Armenian)

Mkrtchyan Sh., Istoriko-arkhitekturnie pamyatniki Nagornogo Karabakha [Historical and architectural monuments of Nagorno-Karabakh], second edition, “Hayastan”, Yerevan, 1988.

Mkrtchyan Sh., Istoriko-arkhitekturnie pamyatniki Nagornogo Karabakha [Histor-

- ical and architectural monuments of Nagorno-Karabakh], Yerevan, "Hayastan", 1985. (In Armenian)
- Mnatsakanyan S., Syunikskaya shkola armyanskoy arkhitekturi [Syunik School of Armenian Architecture], Publishing House of the AS ArmSSR, Yerevan, 1960. (In Armenian)
- Petrosyan H., Kirakosyan L., Safaryan V., Handaberdskih monastir' i ego raskopki [Andaberd Monastery and its excavations], "Science" Publishing House of NAS RA, Yerevan, 2009. (In Armenian)
- Sahinyan A., Arkhitektura Kasakhskoy baziliki [Architecture of the Kasakh Basilica], Publishing House of the AS ArmSSR, Yerevan, 1955, 304 p. (In Armenian)
- Tokarskih N., Po stranitsam istorii armyanskoy arkhitekturi [Through the pages of the history of Armenian architecture], Yerevan, Publishing House "Hayastan", 1973.
- Yakobson A., Nekotorie zakonomernie osobennosti srednevekovoy arkhitekturi Balkan, Vostochnoy Evropi, Zakavkaz'ya I Sredney Azii [Some legal features of the medieval architecture of the Balkans, Eastern Europe, Transcaucasia and Central Asia], "Vizantiyskiy vremennik", vol. 33, M.: 1972. 166–189.

*Люба Киракосян
Кафедра теории, истории и наследия архитектуры
Национального университета
архитектуры и строительства Армении
Кафедра культурологии, Ереванский Государственный Университет
Ереван, Армения*

*Lyuba Kirakosyan
Department of Theory, History and Heritage of Architecture National University
of Architecture and Construction of Armenia
Department of Cultural Studies. Yerevan State University
Yerevan, Armenia*

kirakosyanlyuba@gmail.com